

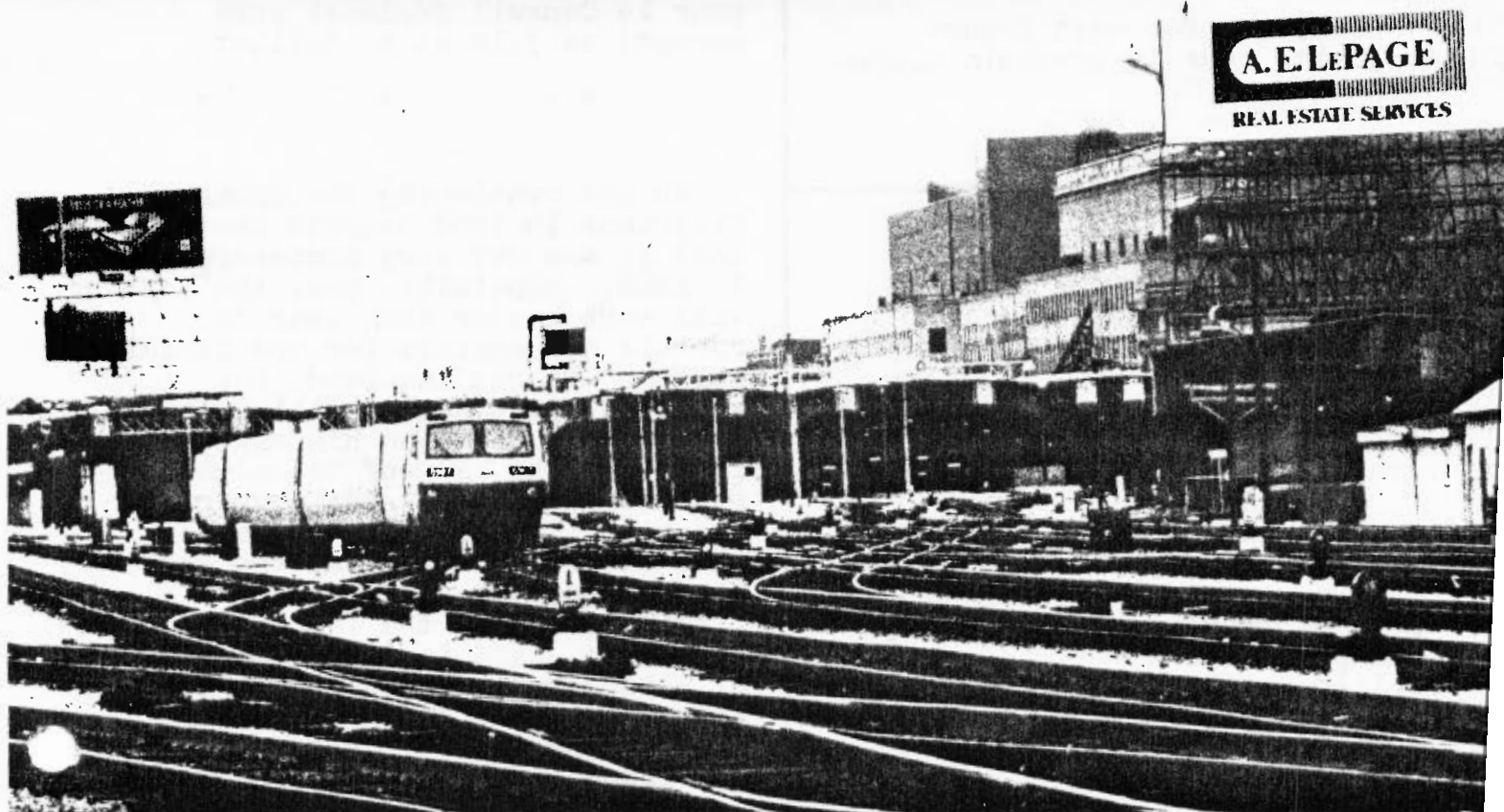
# INTERCOLONIAL

LA REGION CANADIENNE  
TAMR  
CANADIAN REGION

ISSUE 8  
NUMERO

avril/mai 1983

April/May 1983





LA REGION CANADIENNE  
TAMR/AAMF  
CANADIAN REGION

EDITOR AND REPRESENTATIVE:

Don Leitch  
1840 Forest Drive  
Sarnia, Ontario  
N7T 7H6

EDITEUR ET REPRESENTANT:

Don Leitch  
1840, prom. Forest  
Sarnia (Ontario)  
N7T 7H6

DUES

\$4.25/year in Canada  
\$4.00 (U.S. Funds)/ year in U.S.  
\$6.35/year in Commonwealth Nations  
(other than Canada)  
\$6.90/year Overseas

COTISATIONS

4.25\$/ année au Canada  
4.00\$ (E.-U.)/ année aux E.-U.  
6.35\$/année dans les Nations de  
Commonwealth (excepté le Canada)  
6.90\$/année d'outre-mer

Deadline for next issue:

Date limite pour le prochain numéro:

June 3, 1983.  
le 3 juin, 1983.



WELCOME ABOARD  
BIENVENUE A BORD

Bruce Ford  
P.O. Box 413  
Brooks, Alberta  
T0J 0J0

Jeff Forgrave  
Champlain Block  
Collège militaire royale de  
St.-Jean  
Richelain, Québec  
J0J 1R0

# the hot line sur le fil

I am pleased to announce that the new constitution was accepted by the membership. This constitution now takes affect and supercedes all past constitutions of the Maple Leaf Region and the Canadian Region. Nominations for the Regional Board will be called for within 90 days in accordance with Part X of the Constitution.

If you ever thought of becoming actively involved in the TAMR, being elected to a Regional Board is a good way to get started.

\* \* \*

Il est avec plaisir que j'annonce que les membres ont adopté la constitution proposée. Donc, tous les constitutions, présente et passée, du Maple Leaf Region et du Canadian Region et ses règlements sont abolus. Les nominations pour le Conseil Régional sera accepté au juin et au juillet.

\* \* \*

We are continuing the Sponsor Programme in 1983 despite the fact that it was not very successful in 1982. Hopefully, you, the members, will work harder this year to recruit new members for the Canadian Region. To get involved, the applicant just has to fill in the sponsor blank on his application form with the name of the member who recruited him. The member who recruits the most new members will receive a reward at the end of the year.

The winner of the 1982 Sponsor Programme Award is Claude Morelli of Albuquerque, New Mexico. He recruited David Young for the Canadian Region.

Claude received a copy of  
(continued on page 5)

## FONCTIONNEMENT DE LA LOCOMOTIVE DIESEL-ELECTRIQUE (PARTIE 1)

par André Lapointe

Nous remercions la Division Alouette Québec, ANMF pour la permission accordé d'utiliser un article paru dans le Signal ainsi que M. Lapointe.

Principe de fonctionnement. Dans la locomotive diesel-électrique, le moteur diesel entraîne la génératrice, qui alimente les moteurs électriques de traction montés sur les trucks et reliés par engrenage aux roues motrices.

1 - Le moteur diesel: Les moteurs diesel sont conçus pour opérer le principe de deux temps ou quatre temps; les diesels de GM opèrent sur le cycle quatre temps. Dans le moteur 2 temps, le piston délivre de la puissance à chaque fois qu'il descend ou à chaque révolution de l'arbre de couche. Dans le moteur 4 temps, le piston délivre de la puissance à toutes les descentes ou à toute les deux révolutions de l'arbre.

Les moteurs 2 temps utilisent un système d'air forcé pour alimenter les cylindres. Cet air, utilisé à une pression de 54-90 kilogrammes par mètre carré contribue à l'élimination des gaz usés, par les écoutilles d'évacuation. L'air forcé est poussé par des ventilateurs mus par des engrenages actionnés par l'arbre de couche. Les moteurs 2 temps GM de date plus récente utilisent des turbochargeurs.

Les moteurs 4 temps utilisent un turbo-superchargeur qui est, en fait, une turbine mue par les gaz d'évacuation, lesquels actionnent un ventilateur centrifuge monté sur un arbre commun. Tous les gaz d'échappement du moteur passent par la turbine en route vers l'atmosphère. Ces gaz actionnent la rotation rapide du turbo-chargeur fournissant ainsi l'air sous pression variant de 90 à 360 kilogrammes par mètre carré, suivant la position de l'accélérateur et la vitesse du moteur.

2 - Les moteurs de traction: Chaque paire de roues motrices est actionnés par des engrenages d'un moteur de traction lequel est relié au générateur principal au moyen de cables et d'interrupteurs. Chaque moteur est monté sur le "truck" de façon à ce qu'un des côtés soit supporté par un jeu de ressorts dans l'armature du truck et l'autre côté repose directement sur l'essieu. Une roue d'engrenage sur l'essieu s'a juste directement avec un pinion à l'extrémité de l'arbre d'armature. Les engrenages sont protégés par une boîte contenant une lourde graisse lubrifiante.

Quoique ce ne soit pas tout à fait exact, la transition lors de l'opération d'une diesel-électrique est souvent comparée à une transmission automobile. La transition c'est le changement des connections dans le moteur de traction tel que requis par la vitesse de la locomotive et les charges électriques sur les moteurs de traction. Dans toutes les unités motrices, sauf celles de peu de chevaux-vapeur, ces changements de connections sont faites automatiquement lorsque le levier de sélection est placé en position 1 sur l'indicateur. A mesure qu'on ouvre le throttle et que l'unité accélère, une transition vers le haut s'opère alors que les connections changent à certaines vitesses définies ou à certains voltage, dépendant du type d'équipement. De même, la transition vers le bas est automatique excepté sur certaines unités plus patites où la transition se fait manuellement.

Partie 2 sera dans le numéro du juin/juillet.

# Flashes \* En bref

-send any railway related clippings or other information for "Flashes" to the editor.

ConRail reached an agreement in principle to sell its Ontario assets to Canadian National and Canadian Pacific on April 25, 1983. However, the agreement could mean the loss of 70 jobs for ConRail employees in St. Thomas, Ontario.

Cantunn, Inc. of Warren, Michigan had also made a bid for the ConRail assets. Cantunn had plans to locate its headquarters in the St. Thomas station and use the facilities there for maintenance. The Cantunn proposal received the support of ConRail's Ontario employees; St. Thomas City Council; Niagara Falls, Ont. City Council and Elgin County Council.

A Canadian Pacific spokesman said it is too early to tell whether all of ConRail's assets will be used. The agreement requires approval from the Canadian Transport Commission and CP shareholders.

Grand Theft Train? - An 81-car CP Rail freight train set out for Sudbury followed by the crew. Puffing and panting, they chased the train down the tracks as it slowly chugged out of Chapleau, Ontario. A brakeman caught it by jumping on the last car and pulling the emergency brake. Then, a man found at the controls "caught" it too - from the Ontario Provincial Police. Police said the man who stole a ride was a transient who had already jumped a train into Chapleau from Sudbury. "It seems he wanted to go back," a police official said.

His return trip may be delayed. He has been charged with theft over \$200. The train was worth over \$9 million. (The Montréal Gazette)

Canadian Pacific's American subsidiary, the Soo Line could be on the verge of a major expansion programme into the U.S. The Soo Line recently purchased the Minneapolis, Northfield and Southern. The Soo Line, is also reported to be interested in some ex-Rock Island lines and the Illinois Central Gulf.

CP's moves follow Canadian National's bids for the Detroit, Toledo and Montreal; Detroit and Toledo Shore Line and the Milwaukee Road.

Canadian National has announced plans to relocate its downtown Edmonton yards, thus creating about 30 hectares of land for commercial development. Most traffic will be transferred to other Edmonton yards, including Rossell and Clover Bar. However, CN plans to leave some downtown trackage to meet local transit needs, VIA Rail needs and interchange needs.

GET INVOLVED IN YOUR REGION, SUPPORT THE SPONSOR PROGRAMME!

By recruiting new members, you not only help the Canadian Region increase its membership, you also help yourself to receive more member benefits.

CANADIAN REGION / TAMR / LA REGION CANADIENNE



## THE HOT LINE / SUR LE FIL (cont.)

The National Dream/The Last Spike by Pierre Berton in recognition of his support of the Canadian Region.

I hope all of our members will follow Claude's lead and recruit a new member today.

\* \* \*

I know by now that you must be getting tired of reading my articles and my views in the INTERCOLONIAL, but we won't be reading any fresh ideas until some of our members get their pens in gear and take the time to write us about their experiences and thoughts. You can write about really anything, such as: a railfan trip, what you saw on the last train that went through town, a train ride, what the railways are doing in your part of the country, etc. And don't be afraid of your writing ability, because when you're writing for the TAMR, you're writing for friends. Also, it's my job to help you out if you have some good ideas but you just can't seem to get them into an article. Just write me, and I'll see what I can do for you. I would welcome articles in either language, English or French.

I would also appreciate receiving any of your photographs for publication in the INTERCOLONIAL. Large black & white reproduces the best, although colour photos also work.

Of course, no monetary reward is paid upon publication of your work in the INTERCOLONIAL or in any other TAMR publication. However, contributors will receive my undying gratitude.

'Til next month *B. B. B.*

MEMBERSHIP APPLICATION  
APPLICATION DE SOCIÉTARIAT

Name/Nom \_\_\_\_\_

Street/Rue \_\_\_\_\_

City/Ville \_\_\_\_\_

Province/State \_\_\_\_\_

Postal Code/Code postal (or Zip Code) \_\_\_\_\_

\_\_\_\_\_ CANADA

\$4.25/yr.

4.25\$/année

\_\_\_\_\_ U.S.

\$4 (U.S.)/yr.

\_\_\_\_\_ COMMONWEALTH

(except Canada)

\$6.35/yr.

\_\_\_\_\_ OVERSEAS

\$6.90/yr.

\_\_\_\_\_ New Member

Nouveau membre

\_\_\_\_\_ Renewal

Renouvellement

Sponsor/Parrain \_\_\_\_\_

CANADIAN REGION/TAMR-AAMF/LA REGION CANADIENNE

Make cheques or money orders payable to: "Canadian Region, TAMR".

LANGUAGE:  
LANGUE:

\_\_\_\_\_ English  
Anglais

\_\_\_\_\_ Français  
French

COVER PHOTO: The "Meridian" departs Toronto Union Station for Montréal in January 1982. VIA LRC # 6907 is at the point. Photo by M. Kaszniak.

PHOTO COUVERTURE: Le "Meridien" part la Gare Union de Toronto en route à Montréal au janvier, 1982. La locomotive principale est VIA LRC #6907. Photo par Mark Kaszniak.

NEXT ISSUE: Nominations for the Regional Board will be accepted. We'll look at railfanning in Sarnia-Lambton and we'll conclude the article on the "Fonctionnement de la locomotive diesel-électrique". All of this plus "Flashes" will be coming in the next issue of the INTERCOLONIAL.

PROCHAIN NUMERO: Les nominations pour le Conseil Régional sera accepté. Nous aurions un article ferrovaire de Sarnia-Lambton et nous aurions la conclusion du "Fonctionnement de la locomotive diesel-électrique". A la prochaine.

---

RETURN APPLICATION TO:  
Don Leitch  
Canadian Region Representative  
1840 Forest Drive  
Sarnia, Ontario  
N7T 7H6

RETOURNEZ L'APPLICATION A:  
Don Leitch  
Représentant de la Région Canadienne  
1840, promenade Forest  
Sarnia (Ontario)  
N7T 7H6

Make cheques or money orders payable to: "Canadian Region, TAMR"